

Họ, tên thí sinh:
Số báo danh:

Mã đề: 0443

PHẦN I. Thí sinh trả lời từ câu 1 đến câu 18. Mỗi câu hỏi thí sinh chỉ chọn một phương án.

Câu 1: Sau khi di nhập vào Việt Nam, ốc bươu vàng đã thích nghi, sinh trưởng và phát triển mạnh. Ốc bươu vàng được gọi là loài

- A. đặc trưng. B. tiên phong. C. chủ chốt. D. ngoại lai.

Câu 2: Trong pha S của chu kì tế bào bình thường, NST có hoạt động chính nào sau đây?

- A. Nhân đôi. B. Bắt đầu đóng xoắn.
C. Phân li. D. Đóng xoắn cực đại.

Câu 3: Tại Biển Đỏ, san hô chỉ sinh trưởng và phát triển ở những vùng nước có nhiệt độ trong khoảng từ 18 °C đến 30 °C. Nhận định nào sau đây đúng về sự sinh trưởng và phát triển của san hô?

- A. Giới hạn sinh thái về nhiệt độ của san hô từ 18 °C đến 30 °C.
B. Trên 30 °C, nhiệt độ càng cao thì sinh trưởng của san hô càng tăng.
C. 30 °C là giới hạn dưới về nhiệt độ của san hô.
D. 18 °C là giới hạn trên về nhiệt độ của san hô.

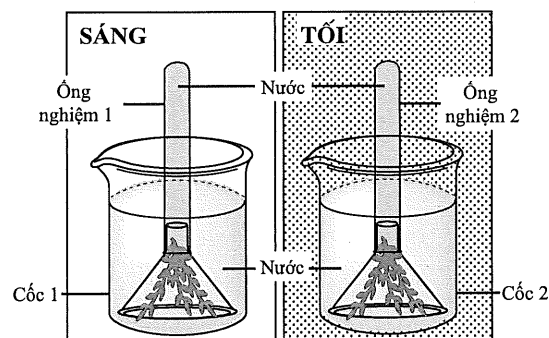
Câu 4: Lũ lụt làm phần lớn các cá thể của một quần thể động vật bị chết dẫn đến một loại allele bị biến mất ngẫu nhiên. Đây là ví dụ về tác động của

- A. đột biến. B. chọn lọc tự nhiên.
C. trôi dạt di truyền. D. dòng gene.

Câu 5: Sự suy giảm diện tích rừng và đất nông nghiệp dẫn đến thoái hóa đất ở những vùng khô hạn được gọi là

- A. ẩm lên toàn cầu. B. sa mạc hóa.
C. phì dưỡng. D. xâm nhập mặn.

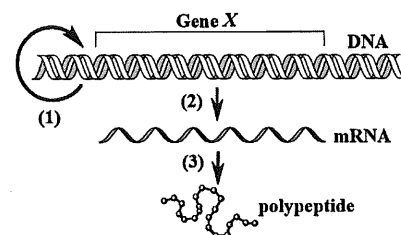
Câu 6: Để thực hiện thí nghiệm về quá trình quang hợp ở thực vật cần chuẩn bị như sau: cành rong đuôi chó, nước, ống nghiệm, phễu thủy tinh, cốc thủy tinh, diêm. Học sinh đã tiến hành thí nghiệm được mô tả ở hình bên: đặt cốc 1 ở ngoài sáng và cốc 2 ở trong tối, với điều kiện nhiệt độ phòng (25 °C - 30 °C); quan sát bọt khí, sự thay đổi mực nước ở 2 ống nghiệm. Sau 60 phút, ống nghiệm được lấy ra khỏi phễu (đảm bảo nước và khí không bị thoát ra khỏi ống nghiệm) để kiểm tra thành phần bọt khí bằng cách đưa vào miệng mỗi ống nghiệm một que diêm còn tàn lửa và quan sát. Nhận định nào sau đây về kết quả thí nghiệm này là đúng?



- A. Que diêm ở ống nghiệm 1 không lóe sáng còn que diêm ở ống nghiệm 2 lóe sáng.
B. Bọt khí xuất hiện trong các ống nghiệm có thành phần chủ yếu là CO₂.
C. Ống nghiệm 1 và ống nghiệm 2 xuất hiện bọt khí với số lượng tương đương nhau.
D. Mực nước ở ống nghiệm 1 giảm còn ở ống nghiệm 2 gần như không đổi.

Câu 7: Ở hình bên, tên gọi của quá trình số (3) là

- A. phiên mã. B. tái bản DNA.
C. dịch mã. D. đột biến gene.



Câu 8: Quá trình khử nitrate trong cơ thể thực vật là quá trình biến đổi

- A. N₂ thành NO₃⁻. B. NH₄⁺ thành NO₃⁻.
C. NO₃⁻ thành N₂. D. NO₃⁻ thành NH₄⁺.

Câu 9: Khoảng gần 90 triệu năm trước, đảo Madagasca tách ra từ lục địa Ấn Độ

dẫn đến từ loài ếch ban đầu hình thành hai loài khác nhau: ếch nâu sống ở Ấn Độ, ếch vàng sống ở Madagasca. Theo thuyết tiến hóa tổng hợp hiện đại, đây là ví dụ về

- A. hình thành loài cùng khu vực địa lí.
B. hình thành loài khác khu vực địa lí.
C. hình thành loài bằng tự đa bội.
D. hình thành loài bằng lai xa và đa bội hóa.

Câu 10: Một bệnh di truyền do một gene gồm 2 allele trên NST thường quy định. Trong đó, allele M quy định kiểu hình không bị bệnh, trội hoàn toàn so với allele m quy định kiểu hình bị bệnh. Trong một gia đình, bố (I-1) và mẹ (I-2) đều không bị bệnh, sinh một con trai (II-1) bị bệnh và một con gái (II-2) không bị bệnh. Người II-2 kết hôn với một người đàn ông (II-3) bị bệnh. Biết rằng, không có đột biến phát sinh và sự biểu hiện của gene không phụ thuộc vào môi trường. Nhận định nào sau đây là đúng về sự di truyền của bệnh này?

- A. Người II-1 có kiểu gene là Mm .
- B. Dữ liệu trên không đủ căn cứ để xác định kiểu gene của người I-2.
- C. Người II-2 có kiểu gene là MM hoặc Mm .
- D. Xác suất sinh một người con bị bệnh của cặp vợ chồng II-2 và II-3 là 25%.

Câu 11: Năm 1986, một hồ nước nông ở phía nam của Phần Lan bị ô nhiễm NO_3^- , PO_4^{3-} do nước thải sinh hoạt, dẫn tới sự phát triển bùng nổ của vi khuẩn lam và cá rutilut. Cá rutilut ăn động vật phù du (nhóm sinh vật ăn vi khuẩn lam). Từ năm 1989 đến năm 1993, người ta thả cá pecca (loài ăn cá rutilut) vào hồ. Kết quả là hàm lượng NO_3^- , PO_4^{3-} trong nước hồ giảm. Nhận định nào sau đây đúng về sự giảm hàm lượng NO_3^- , PO_4^{3-} trong hồ nước này?

- A. Khi có cá pecca thì số lượng cá rutilut tăng, động vật phù du giảm, vi khuẩn lam tăng.
- B. Nguồn thức ăn chính của cá pecca là NO_3^- , PO_4^{3-} .
- C. Thả cá pecca làm chuỗi thức ăn trong hồ được kéo dài.
- D. Khi có cá pecca trong hồ thì cá rutilut ăn vi khuẩn lam, động vật phù du tăng.

Câu 12: Kiểu cấu tạo xương chi trước của các loài sư tử biển, cá sấu và mèo tương đồng với nhau. Đây là ví dụ về bằng chứng tiến hóa nào?

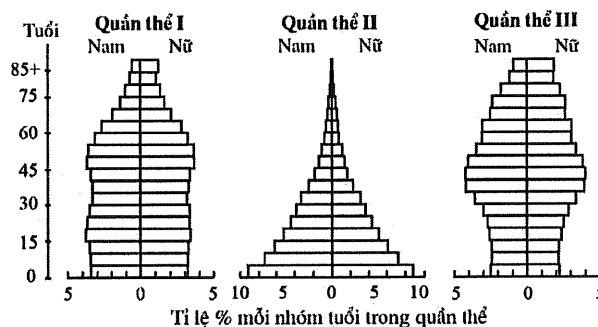
- A. Sinh học phân tử.
- B. Giải phẫu so sánh.
- C. Hóa thạch.
- D. Tế bào học.

Câu 13: Nhóm sinh vật nào sau đây có vai trò chủ yếu trong việc chuyển hóa các chất hữu cơ ở xác sinh vật thành các chất vô cơ?

- A. Tảo lam.
- B. Vi khuẩn phân giải.
- C. Thực vật.
- D. Động vật có xương sống.

Câu 14: Hình bên thể hiện các tháp tuổi của ba quần thể người năm 2010. Nhận định nào sau đây về các tháp tuổi này là đúng?

- A. Ở quần thể III, nhóm tuổi từ 0 đến 30 chiếm tỉ lệ cao hơn nhóm tuổi từ 30 đến 60.
- B. Ở quần thể I, tỉ lệ nhóm tuổi từ 75 trở lên ở nam giới cao hơn ở nữ giới.
- C. Tỉ lệ nhóm tuổi từ 0 đến 15 của quần thể II thấp hơn so với quần thể III.
- D. Tỉ lệ sinh của quần thể III thấp hơn so với quần thể II.



Câu 15: Nuôi cấy hạt phấn đơn bội, sau đó lưỡng bội hóa tạo tế bào lưỡng bội, tiếp tục nuôi cấy tế bào này để tạo cây lưỡng bội. Đây là một ứng dụng của

- A. gây đột biến gene.
- B. lai hữu tính.
- C. công nghệ gene.
- D. công nghệ tế bào.

Câu 16: Thỏ và chuột túi cùng sống trong một khu vực, sử dụng chung một nguồn thức ăn. Mối quan hệ sinh thái giữa hai loài này là

- A. kí sinh.
- B. cạnh tranh khác loài.
- C. vật ăn thịt và con mồi.
- D. ức chế.

Câu 17: Chất nào sau đây là một trong những nguyên liệu đầu tiên được sử dụng trong chu trình Calvin của quá trình quang hợp ở thực vật C_3 ?

- A. O_2 .
- B. NAD^+ .
- C. CO_2 .
- D. NADP^+ .

Câu 18: Để xác định chính xác mối quan hệ phát sinh chủng loại giữa các loài động vật, người ta sử dụng phương pháp

- A. chỉnh sửa gene.
- B. chuyển gene.
- C. gây đột biến gene.
- D. giải trình tự gene.

PHẦN II. Thí sinh trả lời từ câu 1 đến 4. Trong mỗi ý a), b), c), d) ở mỗi câu, thí sinh chọn đúng hoặc sai.

Câu 1: Công nghệ DNA tái tổ hợp đã có nhiều thành tựu đột phá, như tạo sinh vật biến đổi gene. Hình bên thể hiện các bước tạo DNA tái tổ hợp; trong đó, gene *M* của một loài nấm sợi được nối với vector plasmid T để tạo thành plasmid Z. Biết rằng, các thí nghiệm được thực hiện trong điều kiện tối ưu, không có đột biến phát sinh.

- Plasmid Z là phân tử DNA tái tổ hợp.
- Enzyme giới hạn S có tác dụng phân cắt liên kết phosphodiester giữa các nucleotide.
- Plasmid Z có kích thước 7328 cặp nucleotide.
- Nếu plasmid Z bị cắt bằng enzyme giới hạn S thì tạo ra 2 đoạn DNA khác nhau.

Câu 2: Tại thời điểm tháng 1 và tháng 7, người ta đo được sinh khối các bậc dinh dưỡng của một hồ nước ngọt ở miền Bắc Việt Nam (bảng bên). Biết rằng, nhiệt độ trung bình tại khu vực này trong tháng 1 và tháng 7 tương ứng là 14 °C và 24 °C; năng lượng tích lũy trong một đơn vị sinh khối của sinh vật tiêu thụ như nhau.

- Thời điểm đo I thể hiện sinh khối của các bậc dinh dưỡng thu được ở tháng 1.
- Thời điểm đo II, sinh vật sản xuất chủ yếu là tảo.
- Ở thời điểm đo II, hiệu suất sinh thái giữa sinh vật tiêu thụ bậc 2 với sinh vật tiêu thụ bậc 1 là 10%.
- Hiệu quả sử dụng năng lượng của sinh vật tiêu thụ bậc 2 ở thời điểm đo II thấp hơn so với ở thời điểm đo I.

Câu 3: Hình bên thể hiện sự di truyền của 2 tính trạng bao gồm hội chứng nail-patella và hệ nhóm máu ABO ở một gia đình. Gene *N* gồm 2 allele; trong đó, allele *N* quy định kiểu hình mắc hội chứng nail-patella, trội hoàn toàn so với allele *n* quy định kiểu hình không mắc hội chứng này. Gene *I* gồm 3 allele; trong đó, allele *I^A* và *I^B* lần lượt quy định kháng nguyên A và B trên bề mặt hồng cầu, allele *I^O* không quy định kháng nguyên. Allele *I^A* và *I^B* là đồng trội, allele *I^O* là allele lặn. Hai gene (*N*, *I*) cùng nằm trên NST số 9 và có tần số hoán vị gene là 10%. Quá trình giảm phân diễn ra bình thường.

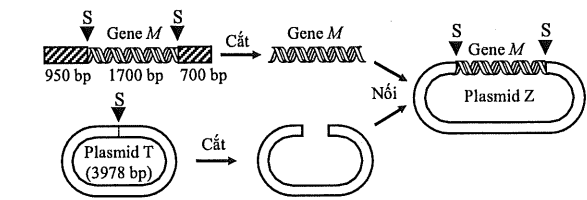
- Quần thể người có tối đa 6 kiểu hình liên quan đến 2 tính trạng này.
- Người II-1 tạo ra 2 loại giao tử mang gene quy định về 2 tính trạng này.
- Kiểu hình của người I-3 được quy định bởi 1 trong 4 loại kiểu gene về 2 tính trạng này.
- Cặp vợ chồng II-1 và II-2 sinh con đầu lòng, xác suất để người con này mắc hội chứng nail-patella và có nhóm máu A là 5%.

Câu 4: Sự mất cân bằng nội môi sẽ làm rối loạn hoạt động của các tế bào, cơ quan, thậm chí gây bệnh. Bệnh đái tháo đường là một ví dụ về sự phá vỡ cân bằng nồng độ glucose máu trong cơ thể. Để nghiên cứu về điều hòa cân bằng nội môi trong bệnh đái tháo đường, người ta chọn các con chuột đực 8 tuần tuổi khỏe mạnh, đồng đều về kích thước và trọng lượng, sau đó chia đều thành hai lô:

- Lô chuột đối chứng (Lô đối chứng): các chuột được tiêm dung dịch sinh lý;

- Lô chuột bị gây bệnh đái tháo đường (Lô bệnh): các chuột được tiêm dung dịch sinh lý có bổ sung chất làm giảm tín hiệu của hormone insulin với thụ thể trên tế bào đích. Ngay sau khi kết thúc 4 tuần tiêm, chỉ số sinh lý của chuột ở hai lô được phân tích. Kết quả được thể hiện ở bảng bên. Biết rằng, chuột được ăn theo nhu cầu với cùng một loại thức ăn tiêu chuẩn (loại thức ăn có đầy đủ dinh dưỡng được thiết kế cho thí nghiệm này); các điều kiện chăm sóc, thí nghiệm đạt chuẩn.

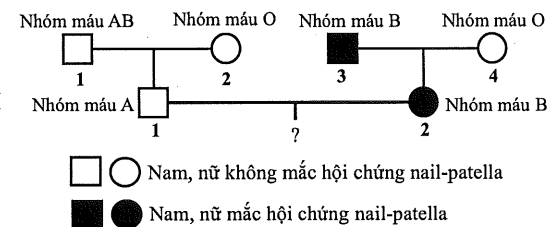
- Sau khi chuột ở Lô đối chứng ăn, nồng độ glucose máu tăng sẽ ức chế tụy tiết hormone insulin.
- Sự chuyển hóa glucose thành glycogen dự trữ trong gan của chuột ở Lô bệnh kém hơn so với ở Lô đối chứng.
- Thể tích nước tiểu chính thức trong ngày của chuột ở Lô bệnh nhiều hơn so với ở Lô đối chứng.
- Huyết áp của chuột ở Lô bệnh thấp hơn so với ở Lô đối chứng.



Ghi chú: ▼ là vị trí nhận biết của enzyme giới hạn S; các số thể hiện kích thước của các đoạn DNA hoặc plasmid (bp: cặp nucleotide)

Đối tượng	Thời điểm đo	
	I	II
Sinh vật sản xuất	70,3	10,6
Sinh vật tiêu thụ bậc 1	13,2	11,7
Sinh vật tiêu thụ bậc 2	1,1	0,9

Đơn vị tính: g/m³

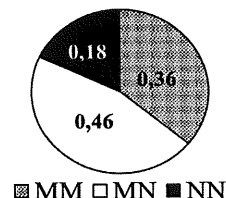


Chỉ số phân tích	Lô đối chứng	Lô bệnh
Áp suất thẩm thấu máu	++	+++
pH máu	++	+
Lượng thức ăn tiêu thụ	++	++++
Glucose trong nước tiểu chính thức	không có	có

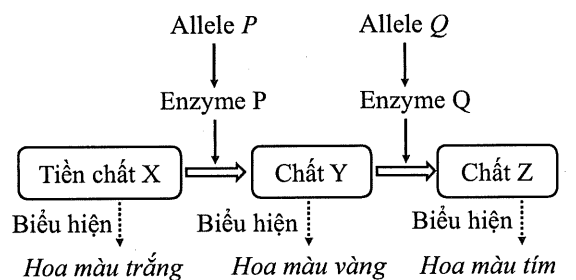
Ghi chú: Số lượng dấu (+) càng nhiều thì giá trị chỉ số phân tích càng cao

PHẦN III. Thí sinh trả lời từ câu 1 đến câu 6.

Câu 1: Ở người, hệ nhóm máu MN được quy định bởi 2 allele đồng trội M và N . Biểu đồ bên thể hiện tần số các kiểu gene quy định hệ nhóm máu MN của một quần thể người. Tần số allele N trong quần thể này là bao nhiêu (không làm tròn kết quả các phép tính trung gian, chỉ làm tròn kết quả cuối cùng đến hàng phần trăm)?



Câu 2: Ở một loài thực vật, màu hoa do 2 cặp gene nằm trên 2 cặp NST thường khác nhau quy định. Mỗi gene gồm 2 allele có kiểu quan hệ trội lặn hoàn toàn. Sơ đồ bên thể hiện chuỗi chuyển hóa hình thành màu hoa ở loài này; trong đó, các allele trội (P , Q) mã hóa các enzyme xúc tác phản ứng tạo màu hoa, các allele lặn không mã hóa enzyme có hoạt tính. Người ta cho các cây hoa màu trắng thuần chủng lai với cây hoa màu vàng thuần chủng, thu được F_1 100% cây hoa màu tím. Sau đó, các cây F_1 tự thụ phấn thu được các cây F_2 . Biết rằng, không có đột biến phát sinh. Theo lý thuyết, tỉ lệ cây hoa màu tím ở F_2 là bao nhiêu (làm tròn kết quả cuối cùng đến hàng phần trăm)?

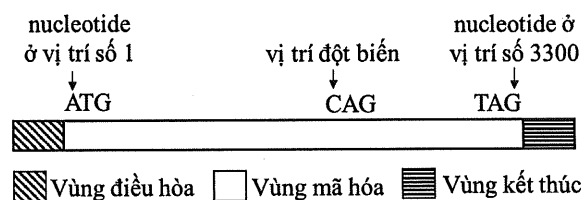


Câu 3: Tiến hành thí nghiệm nuôi một loài động vật thuộc chi *Daphnia* với mật độ ban đầu là 1 cá thể/10 mL, các nhân tố sinh thái khác tối ưu cho sự sinh trưởng của loài này. Mật độ cá thể ở một số thời điểm thí nghiệm được thể hiện trong bảng sau:

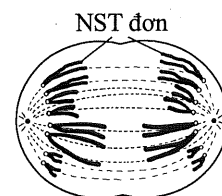
Thời gian (giờ)	0	360	720	1080	1440	1800	2160	2520	2880	3240	3600
Mật độ (cá thể/10 mL)	1	3	5	24	38	31	24	38	28	24	38

Chu kỳ dao động kích thước quần thể khi cân bằng với sức chứa của môi trường là bao nhiêu giờ?

Câu 4: Một gene ở sinh vật nhân sơ có cấu trúc được thể hiện ở hình bên; trong đó, ATG và TAG lần lượt là mã mở đầu và mã kết thúc của gene. Một đột biến thay thế cặp nucleotide làm biến đổi bộ ba CAG thành TAG, dẫn đến xuất hiện mã kết thúc sớm và làm số lượng amino acid của chuỗi polypeptide hoàn chỉnh bị giảm 412 amino acid. Biết rằng, đột biến chỉ xảy ra tại một vị trí duy nhất, amino acid mở đầu (formylmethionine) của chuỗi polypeptide bình thường và chuỗi polypeptide đột biến đều bị cắt khỏi chuỗi sau khi được tổng hợp; quá trình phiên mã và dịch mã diễn ra bình thường. Đột biến xảy ra tại nucleotide ở vị trí số bao nhiêu trong vùng mã hóa của gene (tính từ nucleotide ở vị trí số 1)?



Câu 5: Hình bên thể hiện hoạt động của NST trong một tế bào lưỡng bội ($2n$) ở một loài động vật đang trong quá trình nguyên phân bình thường. Tổng số chromatid của 86 tế bào lưỡng bội ở loài này đang ở kì giữa của quá trình nguyên phân bình thường là bao nhiêu?



Câu 6: Bảng bên thể hiện sự có (+) hoặc không có (-) một số đặc điểm ở 5 loài động vật (được kí hiệu từ 2704 đến 2708). Loài nào có quan hệ họ hàng xa nhất với loài 2704?

Đặc điểm Loài	Xương sống	Hàm bản lề	Bốn chi	Màng ối
2704	-	-	-	-
2705	+	+	+	-
2706	+	+	-	-
2707	+	+	+	+
2708	+	-	-	-

----- HẾT -----

- Thí sinh không được sử dụng tài liệu;
- Giám thị không giải thích gì thêm.